

## I. Definición:

Las cosas se mueven en el sistema, iniciando por el proceso de la extracción, distribución, consumo y distribución, a lo que llamamos economía de los materiales. Las cosas interactúan a nivel general no solo en economías sino que también en sociedades, y de país en país, así también se refleja para que interactúen en las sociedades se necesita a la especie humana para que pase por todos los procesos de producción no importando lo que esto refleje en la realidad.

El trabajo del gobierno en este proceso de las cosas es apoyar a las empresas para que ayuden a la economía del país para evitar el desempleo y así crear altos índices de empleo evitando la pobreza en varios países. El explotar los recursos naturales de las empresas conlleva que con el tiempo vaya reduciendo las posibilidades de llevar una vida plena, ya que no teniendo los recursos naturales principales no podrán llevar una vida plena y agradable ante la sociedad.

En la realización de las cosas se incluyen Químicos sintéticos, los cuales causan un serio daño en la salud de las personas que trabajan durante el proceso productivo, cabe resaltar que estas medidas no han sido contempladas por las sociedades otorgándoles algún tipo de seguro para proteger a sus empleados.

Las personas que trabajan en edad reproductiva son las que más sufren ya que están al contacto con químicos y maquinaria y esto puede ocasionar serios daños tanto a la salud de las personas embarazadas como a las criaturas que llevan dentro.

El externalizar los precios conlleva en que las empresas contratan a mano de obra barata y las personas son explotadas ocasionando con ello el subempleo y el desempleo

## II. Características:

El sistema está en crisis porque es un sistema lineal y el planeta es finito, hay personas que son más importantes que otras, y muchas de quienes nunca se sabe de su existencia en la sociedad. Cada país que tiene su gobierno que debe proteger al pueblo, también existen las corporaciones que en la actualidad son mayores que los gobiernos; ya que de las 100 economías más grandes del planeta, 51 son corporaciones. Es por eso que los gobiernos favorecen a las corporaciones permitiendo que cometan delitos que afectan a la salud, bienestar y economía del pueblo.

El crecimiento económico debería ser un medio de valor neutral para alcanzar las metas reales, satisfacer las necesidades básicas de todos y crear comunidades más sanas, una mayor igualdad, energía más limpia, una infraestructura más sólida, culturas más vibrantes.

En las tres últimas décadas, se ha consumido un tercio de la base de los recursos naturales del planeta, las personas creen que el mundo es infinito y el medio ambiente es eterno. En los Estados Unidos se tiene menos del 4% de los bosques que había originariamente. Un 40% de los recursos fluviales de EEUU no son aptos para obtener agua potable; tiene el 5% de la población mundial, consume el 30% de los recursos y genera el 30% de los residuos mundiales.

Tenemos suficientes cosas para satisfacer las necesidades básicas de todos los habitantes del planeta, el problema es que no están bien distribuidas. No hacen falta cosas lo que hace falta es compartirlas

Gran parte del problema es que hoy en día el sistema económico dominante valora el crecimiento como meta por sobre todo lo demás, el producto interno bruto PIB computa el valor de los bienes y servicios, pero omite facetas importantes de la realidad. Esto porque no presta atención al nivel de salud, satisfacción o realización de las personas.

Es por eso que la riqueza de un país puede crecer de un 2% o 3% de riqueza pero el trabajador no se beneficia de ello, sigue ganando lo mismo y trabajando más, porque el sistema solo beneficia a una parte de la sociedad.

Otro problema del PIB es que no se toma en cuenta los verdaderos costos ecológicos y sociales del crecimiento. El PIB incluye en la cuenta positiva las actividades que causan polución y cáncer y también las que limpian la polución y tratan el cáncer. El crecimiento como meta ha suplantado a las metas reales, las metas que el crecimiento supuestamente nos ayudaría a alcanzar.

El modo en que se fabrican, usan y desechan las cosas revela algunos problemas bastante profundos causados por las principales funciones de un sistema económico llamado capitalismo, el problema de la basura se vincula a la economía de los materiales en todos sus aspectos, la extracción de recursos naturales, como la minería y la tala de árboles, los laboratorios químicos y las fábricas donde se concibe, diseñan y producen las cosas, los depósitos internacionales hacia donde las cosas se transportan en barco y en camión para ser marcadas luego con precios imposiblemente bajos, los ingeniosos anuncios publicitarios creados con la ayuda de psicólogos para cautivar a los consumidores.

Sólo una mínima parte de los productos químicos han sido probados para ver su impacto en la salud humana. La industria admite que se libere más de 4 mil millones de kilos de productos químicos tóxicos al año.

Existen instituciones financieras y comerciales como el Banco Mundial, el Fondo Monetario Internacional y la Organización Mundial del Comercio, corporaciones como Chevron, Wal-Mart y Amazon; las tribus indígenas que protegen las selvas tropicales de Ecuador, las costureras que hacen camisones de Disney en Haití, la lucha de los goni contar la Shell en Nigeria, las comunidades que habitan en el Corredor del Cáncer de Lousiana y los trabajadores algodoneeros de Uzbekistán. Todos estos procesos, instituciones y comunidades resultaron formar parte de la misma historia.

Existen nerds extremadamente serios en diversos campos de la ciencia, la economía y las estrategias políticas armados de estadísticas y datos fácticos ciertos pero aterradores, encuentra la manera de vivir apartados del modelo “sacar-fabricar-tirar” en general son incapaces de generar una adhesión cultural que trasciende los límites de su comunidad.

### III. Clases:

#### ➤ Extracción:

Es una palabra elegante para decir explotación de los recursos naturales, el primer límite es que se están acabando los recursos, estamos usando muchas cosas, se está talando, minando, agujereando y destrozando el entorno tan rápido que estamos minando la propia capacidad del planeta para hacer que se pueda vivir en él. El 40% del agua ya no es apta para beber y el problema no es la cantidad de cosas que se usan, sino que se usa más de lo que le corresponde a cada persona. El 80% de los bosques primarios del mundo ha desaparecido, tan sólo en la Amazonía se pierden 2000 árboles a cada minuto, es equivalente a cinco campos de fútbol por minuto. El 75% de las principales pesquerías marinas están agotadas sobreexplotadas o siendo pescadas a su límite biológico.

#### ➤ Producción:

La siguiente etapa entra los materiales en la producción, se usa energía para mezclar químicos tóxicos con los recursos naturales para fabricar productos contaminados con tóxicos. En la actualidad más de 100,000 químicos sintéticos en uso en el mercado, ninguno de ellos ha sido analizado para identificar los impactos sinérgicos que puedan tener en la salud.

Esto hace que comunidades enteras sean desplazadas, ignoradas, dejadas al margen de los procesos de toma de decisiones, para colocar complejos industriales, zonas económicas especiales, presas, plantas energéticas de combustión de carbón e instalaciones de turismo de lujo; la característica constante en casi todas esas comunidades afectadas, es que son pobres, y casi todas son comunidades de color.

Los tóxicos que se usan, se acumulan en la cadena alimentaria y se concentran en el cuerpo humano; la leche materna humana es el alimento en la cima de la cadena alimentaria con los niveles más altos de varios contaminantes tóxicos. Las personas que reciben el mayor impacto de los químicos tóxicos son los más pequeños en la sociedad (y esto no significa que no deban amamantar a sus bebés simplemente que ese debería ser el alimento más sagrado).

La erosión de las economías y los entornos locales aseguran el continuo suministro de personas que no tienen ninguna otra opción. 200,000 personas se trasladan diariamente desde lugares rurales para sustentarse en las ciudades urbanas, en busca de sustento, buscando empleo, sin importar cuán tóxico pueda ser el trabajo. No solo los recursos se pierden sino también personas, comunidades enteras son destrozadas. Los trabajadores de producción y las comunidades que viven en los alrededores de fábricas de altas tecnologías están expuestos a esos tóxicos y han desarrollado tasas más elevadas de cáncer, problemas reproductivos y enfermedades.

➤ **Distribución:**

Después de que los recursos son convertidos en productos pasan a ser distribuidos, la distribución significa “vender toda” esta basura contaminada lo más rápido posible, con el objetivo de mantener los precios bajos, que la gente compre y los inventarios sigan en movimiento.

No pagan mucho a los empleados de las tiendas y recortan prestaciones sociales cada vez que pueden. Lo que quieren lograr es externalizar los costes; es que el coste real de producir las cosas no se refleja en los precios, es decir, que realmente no se paga lo que se compra.

Muchos costes reales de producir cosas en que se incurre al producir cosas, pero son ignorados por los dueños de las compañías. Cada coste externalizado implica privatizar una ganancia y socializar sus coste asociados sobre la comunidad, no desaparecen simplemente son ignorados por los que se benefician de tomar las decisiones que resulta que afecta a otros.

Las compañías vierten residuos sin el adecuado tratamiento, pasando así los costes resultantes de la contaminación del aire, el agua y el suelo a la comunidad en forma de costes adicionales sobre la salud, pérdida de confort, pérdida de días de trabajo.

Las personas de estas comunidades pagaron con la pérdida de su aire limpio, con una mayor incidencia de asma y cáncer, los niños del Congo pagaron con su futuro (el 30% de los niños en distintas partes del Congo han tenido que abandonar la escuela para trabajar en las minas de coltán, un metal que utilizan para aparatos electrónicos baratos y desechables.

➤ **Consumo:**

Este es el corazón del sistema, el motor que lo mueve. El 99% de las cosas que se cosechan, minan, procesan y transportan este sistema es basura en menos de seis meses, los fabricantes lo hacen de manera que sea barato pero a la vez que sea desechable para que vuelvan a comprarlo. Existen dos estrategias efectivas: Obsolescencia Programada y Obsolescencia Percibida.

Es una forma de decir Diseñado para ser Desechado, es obvio si pensamos en cosas como bolsas de plástico o vasos de café, pero también ocurre con cosas grandes como; fregonas, DVDS, cámaras y hasta barbacoas ¡Todo!

La obsolescencia percibida nos convence para desechar cosas que todavía son perfectamente útiles. La moda es otro excelente ejemplo de eso, la publicidad, y los medios de comunicación en general, desempeñan un gran papel en esto, pero todo puede arreglarse si simplemente salimos a comprar. Se ha dicho que nosotros somos el blanco de más de 3000 anuncios diarios, estamos en una rueda ridícula de trabajar-mirar-gastar y podríamos simplemente parar.

➤ **Eliminación de Residuos:**

Las cosas ya no caben en nuestras casas, todo se va a la basura y esto nos lleva a la eliminación. La incineración es realmente dañina, lo que es aún peor es que generamos nuevos súper tóxicos al querer incinerarla.

Es mejor el trabajo como las compras que hacemos nos nutran y sustenten.

Yo diferencio entre el verdadero reciclaje, que consigue un proceso de producción cíclico, el verdadero reciclaje trata de eliminar la entrada de recursos naturales y la salida de residuos asociados a la realización del producto. La baja forma de reciclar, como muchos, reduce las entradas de recursos naturales para el producto secundario.

**IV. Función dentro de la Economía de un país:**

Para entender cómo funciona el sistema de la economía en un país aplicaremos el análisis del coste de producir un radio: El metal probablemente fue sacado de minas en Sudáfrica, el petróleo probablemente fue extraído en Irak, los plásticos debieron fabricarse en China, y el producto final quizás fue ensamblado por una niña de 15 años en una maquiladora en México.

El cual en Estados Unidos tiene un precio de 4,99 dólares ni siquiera alcanzarían para pagar el alquiler del espacio que ocupó en el estante de la tienda hasta que llegué yo, ni una parte del salario del empleado que ayuda a elegirlo, ni el coste de los múltiples transportes por barco o camión de cada una de las partes de esta radio. Así es como nos damos cuenta que nosotros no pagamos por la radio.

Pero entonces ¿quién lo hizo? Bien. Estas personas pagaron con la pérdida de su base de recursos naturales. Estas personas pagaron con la pérdida de su aire limpio, con una mayor incidencia de asma y cáncer. Los niños en el Congo pagaron con su futuro – el 30% de los niños en distintas partes del Congo han tenido que abandonar la escuela para trabajar en las minas de coltán, un metal que nosotros necesitamos para nuestros aparatos electrónicos baratos y desechables.

Estas personas pagaron, incluso, para hacerse cargo de su propio seguro médico. A lo largo de este sistema, todos ellos contribuyeron y ninguna de estas contribuciones está registrada en ningún libro de contabilidad.

En los países desarrollados una cuarta parte de la población mundial, consume entre el 50 y el 90% de los recursos de la Tierra y generan las dos terceras partes de las emisiones de dióxido de carbono. Sus fábricas, vehículos, sistemas de calefacción, originan la mayoría de desperdicios tóxicos del mundo, las tres cuartas partes de los óxidos que causan la lluvia ácida; sus centrales nucleares más del 95% de los residuos radiactivos del mundo.

Un habitante de estos países consume, por término medio, tres veces más cantidad de agua, diez veces más de energía, por ejemplo, que uno de un país pobre. Se trata de un consumo de recursos materiales y energéticos muy superior al aparente o visible.



Asimismo, la suposición de que los problemas de la humanidad se resolverían únicamente con menos consumo de ese 20% que viven en los países desarrollados (o que forma parte de las minorías ricas que hay en cualquier país) es demasiado simplista. Naturalmente que ciertos consumos, deben reducirse, pero son más las cosas a las que no podemos ni debemos renunciar y que deben universalizarse: educación, vivienda y nutrición adecuada, cultura.

La solución al crecimiento insostenible no puede consistir en que todos vivamos en una renuncia absoluta: comida muy frugal, viviendas muy modestas, ausencia de desplazamientos, de prensa, etc., etc. Ello, además, no modificaría suficientemente un hecho tremendo que algunos estudios han puesto en evidencia: cerca del 40% de la producción fotosintética primaria de los ecosistemas terrestres es usado por la especie humana cada año para, fundamentalmente, comer, obtener madera y leña, etc. Incluso la más drástica reducción del consumo del 20% rico de los seres humanos no resuelve este problema, que amenaza muy seriamente a la biodiversidad.

Se ha escrito mucho sobre la creciente influencia de las corporaciones sobre los gobiernos en Estados Unidos y a nivel internacional. Relacionado específicamente con la influencia de la industria en la salud ocupacional y ambiental: “La tradicional influencia encubierta de la industria en las políticas de salud ocupacional y ambiental (OEH por las siglas en inglés para Occupational and Environmental Health) se ha hecho descaradamente manifiesta en los últimos años. Más que nunca, la comunidad de OEH atestigua la perversa influencia y reciente control por parte de los intereses de la industria. Los Gobiernos han fallado en el apoyo a los médicos orientados a la salud pública y sus organizaciones, y en vez de ello se ha sumado a los muchos intentos de las corporaciones para desanimar los esfuerzos para proteger la salud de los trabajadores y de la comunidad.

Los científicos y médicos se deben unir científica, política y prácticamente para la mejora de la salud pública y el bien común. Trabajar juntos es el único modo en el que los profesionales pueden soportar el poder y la presión de la industria. Hasta que la salud pública sea liberada de la política y de la influencia del dinero corporativo, será difícil alcanzar un progreso real y los logros pasados se perderán.

En todo el mundo, según la Confederación Internacional de Organizaciones Sindicales Libres, hay 1.2 millones de víctimas mortales en el trabajo cada año (3300 muertes por día), y 160 millones de nuevos casos de enfermedades laborales. Además, se estima que por cada víctima mortal hay 1200 accidentes que suponen faltas al trabajo de tres o más días y 5000 accidentes que requieren primeros auxilios.

La carrera global hacia el fondo' afecta tanto a las economías en desarrollo como a las desarrolladas, ya que las empresas transnacionales vagan por el mundo buscando los sueldos más bajos, las fuerzas de trabajo más vulnerables, y la mínima regulación de la salud ambiental y ocupacional.

Hay más de 1000 químicos utilizados durante la manufactura de productos electrónicos y de muchos de ellos se sabe que son peligrosos para la salud humana, incluyendo el plomo, Y ésta es una de las "bellezas" de este sistema. La erosión de las economías y los entornos locales asegura el continuo suministro de personas que no tienen ninguna otra opción. En todo el mundo, 200.000 personas se trasladan diariamente desde los lugares que les dieron sustento durante generaciones hacia las ciudades, muchos de ellos para vivir en barrios miserables, buscando empleo, sin importar cuán tóxico pueda ser el trabajo. Así que, como veis, no son sólo recursos lo que se echa a perder a lo largo de este sistema, sino también personas. Comunidades enteras son destrozadas. Así es, los tóxicos que entran, salen.

Muchos de los tóxicos salen de la fábrica a través de los productos, pero muchos más salen como subproductos o contaminación. Y es mucha contaminación. En Estados Unidos, la industria reconoce que emite alrededor de 2 mil millones de kilogramos de químicos tóxicos al año, y probablemente sea mucho más ya que eso es sólo lo que admiten. Así que ése es otro límite, porque, ¿quién quiere ver u oler 2 mil millones de kilogramos de químicos tóxicos al año? Así que, ¿qué es lo que se hace? Trasladar las fábricas contaminantes a otros países.

#### **V. Comportamiento en los últimos 20 años**

Las cosas simplemente se mueven a través de un sistema desde la extracción a la producción, a la distribución, al consumo y a la eliminación. Todas estas etapas juntas reciben el nombre de “economía de los materiales”.

Este sistema parece funcionar bien. Sin ningún problema. Pero la verdad es que es un sistema en crisis. Y la razón por la que está en crisis es que se trata de un sistema lineal y nosotros vivimos en un planeta finito, y no es posible hacer funcionar un sistema lineal indefinidamente en un planeta finito.

En cada paso, este sistema interactúa con el mundo real. En la vida real esto no ocurre en una página en blanco. Interactúa con las sociedades, las culturas, las economías, el ambiente y a cada paso se está topando con límites. Límites que aquí no vemos, porque el diagrama está incompleto. Así que retrocedamos, llenemos algunos de los huecos y veamos qué falta. Bueno, una de las cosas más importantes que faltan son las personas. Sí, las personas. Las personas viven y trabajan, a lo largo del sistema. Y en este sistema algunas personas son un poco más importantes que otras.

En los últimos años el consumo de los países desarrollados responde a comportamientos depredadores, con la utilización por parte de muy pocas generaciones, en muy pocos países, de tantos recursos como los usados por el resto de la humanidad presente y pasada a lo largo de toda la historia y prehistoria. Es una búsqueda de beneficios particulares a corto plazo, para estimular el consumo: una publicidad agresiva se dedica a crear necesidades o a estimular modas efímeras, reduciendo la durabilidad de los productos y promocionando productos de alto impacto ecológico por su elevado consumo energético o efectos contaminantes.

El automóvil es, sin duda, el símbolo más visible del consumismo del "Primer Mundo". De un consumismo "sostenido" porque todo se orienta a promover su frecuente sustitución por el "último modelo" con nuevas prestaciones. Sin olvidar que los coches son los responsables de un 15% de emisiones mundiales de dióxido de carbono y un porcentaje aún mayor de contaminación de aire local, de lluvia ácida o de contaminación acústica.

Se trata, además, de uno de los principales consumidores de metales y plásticos, petróleo, mientras la bicicleta o el transporte público, con un mucho menor impacto ambiental, no se potencian lo que se debería, como formas de movilidad sostenible, excepto en algunos países como Holanda en los que la cultura de los desplazamientos en bicicleta es una opción voluntaria para muchísima gente.

Una auténtica cultura nacional a la que van sumándose las nuevas generaciones y que los más mayores mantienen con apego y satisfacción. Algo a destacar y a promover, porque el poseedor de un automóvil en una megaciudad experimenta una creciente frustración por la tensión que provocan los embotellamientos y las dificultades de aparcamiento.

Una agricultura intensiva que utiliza grandes cantidades de abonos y pesticidas y recurre al transporte por avión de productos fuera de estación, con la consiguiente contaminación y degradación del suelo cultivable; La refinación de numerosos productos (azúcares, aceites), con la consiguiente pérdida de componentes esenciales como vitaminas, fibras, minerales, con graves consecuencias para la salud.

Un gravísimo desperdicio de alimentos que coexiste con hambrunas crónicas: según datos de la FAO, la basura es el destino de, por ejemplo, un tercio de los alimentos que se producen en Europa; y en Estados Unidos, cerca del 50% de todos los alimentos cosechados se pierden anualmente antes de ser consumidos.

Y no es un problema exclusivo de los países desarrollados: en algunas partes de India, por ejemplo, la falta de espacios adecuados para almacenar alimentos provoca enormes desperdicios. De hecho alrededor de un tercio de los alimentos que se producen en todo el mundo no llegan a ser aprovechados.

Existe una búsqueda de beneficios particulares a corto plazo, para estimular el consumo: una publicidad agresiva (calificativo que, curiosamente, no es nada peyorativo en el mundo de los publicitarios) se dedica a crear necesidades o a estimular modas efímeras, reduciendo la durabilidad de los productos y promocionando productos de alto impacto ecológico por su elevado consumo energético o efectos contaminantes. El paradigma del confort es el producto desechable que lanzamos despreocupadamente.

Los emprendimientos de extracción y procesamiento de minerales comprenden una serie de acciones que producen significativos impactos ambientales, que perduran en el tiempo, más allá de la duración de las operaciones de extracción de minerales.

La minería es una actividad a corto plazo pero con efectos a largo plazo. A nadie le cabe duda que cuando se realiza en zonas de bosque constituye una depredación. La minería, junto con la explotación de petróleo, amenaza el 30% de las últimas extensiones de bosques primarios del mundo.

La deforestación no sólo afecta el hábitat de cientos de especies (muchas llevadas a la extinción), también afecta el mantenimiento de un flujo constante de agua desde los bosques hacia los demás ecosistemas y centros urbanos.

El enorme consumo de agua que requiere la actividad minera generalmente reduce la capa freática del lugar, llegando a secar pozos de agua y manantiales. El agua termina contaminada con materiales tóxicos que pueden continuar durante cientos e incluso miles de años.

Productos químicos peligrosos utilizados en las distintas fases de procesamiento de los metales, como cianuro, ácidos concentrados y compuestos alcalinos terminan en el sistema de drenaje. La alteración y contaminación del ciclo hidrológico tiene efectos muy graves que afectan a los ecosistemas cercanos, de manera especialmente agravada a los bosques, y a las personas.

La separación geográfica entre compradores y vendedores y la imposibilidad de situar la fábrica frente al consumidor hacen necesaria la distribución (transporte y comercialización) de bienes y servicios desde su lugar de producción hasta su lugar de utilización o consumo. La importancia de éste es cuando cada producto ya está en su punto de equilibrio y está listo para ser comercializado.

El punto de partida del canal de distribución es el productor. El punto final o de destino es el consumidor. El conjunto de personas u organizaciones que están entre productor y usuario final son los intermediarios. En este sentido, un canal de distribución está constituido por una serie de empresas y/o personas que facilitan la circulación del producto elaborado hasta llegar a las manos del comprador o usuario y que se denominan genéricamente intermediarios.

Los intermediarios son los que realizan las funciones de distribución, son empresas de distribución situadas entre el productor y el usuario final; en la mayoría de los casos son organizaciones independientes del fabricante. Según los tipos de canales de distribución que son "Directos" e "Indirectos enfatizan los canales cortos y largos mismos que traen beneficios diferentes, puesto que es parte de la logística buscar beneficio en ambas partes, es decir, dependiendo del tipo de canal.

#### **VI. Vinculación con la carrera de Auditoría:**

Están vinculadas a la Carrera de Auditoría debido a que, la Auditoría es responsable de verificar y analizar permanentemente los registros contables y financieros que realizan las dependencias, con el propósito de promover un proceso transparente y efectivo de rendición de cuentas de la administración de los recursos.

Con los diferentes tipos de Auditoría existentes, se puede decir que en este tema se relaciona con la Auditoría Medio-ambiental, que persiguen cuantificar los logros y la posición medioambiental de una organización.

Durante el desarrollo de nuestra carrera es importante saber que todas las cosas están inmersas en el tema de auditoría, ya que todo debe llevar un control interno.

## VII. Perspectivas para el país:

Según lo expuesto en el video “la historia de las cosas”

Las personas se obsesionan con consumir y, es más, cuando se trata de nuevas tecnologías. Las cosas que compramos y que después desechamos pasan por distintas fases: extracción, producción, distribución, consumo y descarte. A esto se le llama economía de materiales. No obstante, este sistema de economía está en crisis porque se trata de un sistema lineal y porque vivimos en un planeta limitado.

Este sistema interactúa con sociedades, culturales, económicas, y es fundamental, con el medio ambiente. Hay que tener en cuenta cada fase de la economía de materiales, existen importantes inconvenientes:

- Se utiliza energía para combinar químicos con los recursos naturales para elaborar productos tóxicos, como los retardantes de fuego.
- Se intenta vender toda la chatarra tóxica contaminante lo más pronto posible.

La manera de hacerlo es que los precios se mantengan bajos, de esa forma la gente compra y el inventario se mueve. Los precios siguen bajos porque los trabajadores tienen salarios bajos, aún más, juegan con su propio seguro de salud (se reducen los costos de producción).

- El consumo es la clave de este sistema. El 99% de las cosas que recolectamos, extraemos, elaboramos, transportamos, son desechos dentro de 6 meses.

Países como EE.UU confirman que para mejorar la economía es imprescindible destinar en bienes de consumo, antes que en educación, sanidad, transporte seguro, justicia..., y para ello, sugieren 2 métodos:

- a) Obsolescencia planificada, es decir, diseñar cosas para que sean desechables lo más rápido posible.
- b) Obsolescencia percibida, es decir, inducir a las personas para que tiren cosas que todavía son de utilidad, así mejoran la apariencia de las cosas haciéndolas más modernas.



Estamos agotando nuestros recursos, la razón es simplemente que estamos utilizando muchas cosas que no son en realidad necesarias.

De acuerdo con la autora, estamos usando energía para mezclar químicos tóxicos con recursos naturales para crear productos tóxicos contaminados. Estos productos contaminados, tales como periféricos de computadoras, contienen retardantes que son agentes súper tóxicos que afectan nuestro cerebro y eventualmente la leche materna.

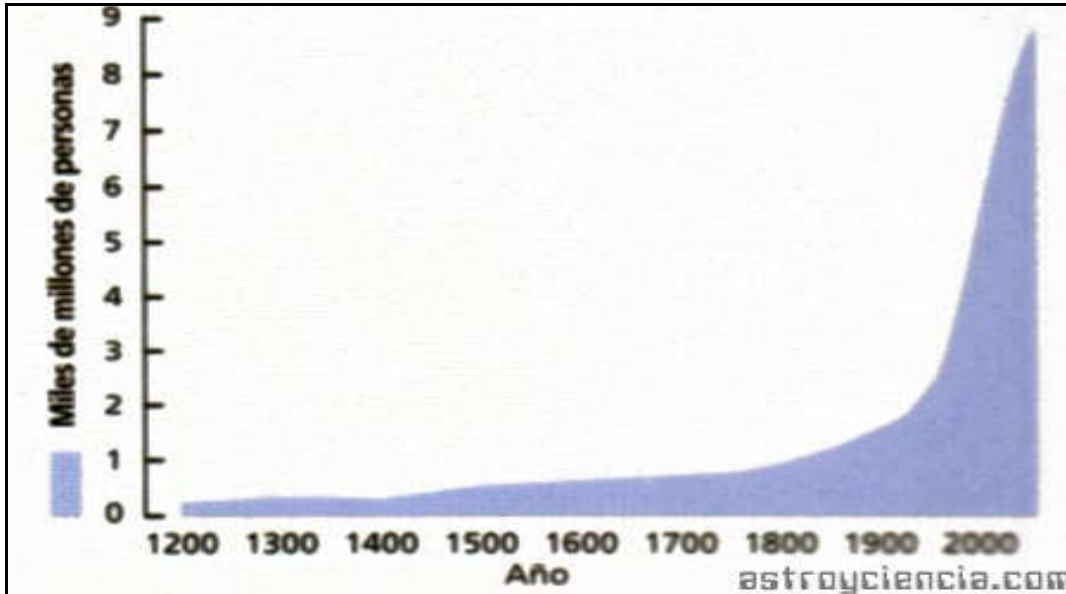
La filosofía de los gobiernos es promover el bienestar general de la población y asegurar “nuestros derechos a la vida, la libertad, y la búsqueda de la felicidad. Sin embargo con tanta destrucción y tanto impuesto, cada vez que consumimos estamos haciendo daño a la humanidad, en efecto de que nuestras perspectivas económicas para el país cada vez son más negativas.

Ejemplo: Mientras a los puestos más altos en las empresas les incentivan con grandes pagos, a las verdaderas personas que se sacrifican por obtener un buen producto para la empresa se deja de incentivar, sabiendo que son la clave para que este sistema funcione, las empresas crezcan, produzcan más. Las indemnizaciones a Directores Ejecutivos son 871 veces más altas que las de los trabajadores de Wal-Mart en Estados Unidos, 50000 veces más altas que las de los trabajadores chinos”.

Otro modo de explicar esto es que hay muchos costes reales de producir cosas (como usar agua, verter residuos, contribuir al cambio climático, pagar los cuidados médicos de trabajadores enfermos) en que se incurre al producir cosas, pero que son ignorados por los dueños de las compañías. Dado que los dueños de las compañías no pagan por estos costes reales, sino que los traspasan hacia el público y el medio ambiente, se dice que los “externalizan”, lo que significa que se hace que otro pague por ellos. Esto es que los precios de muchos bienes no reflejan el verdadero coste de hacer las cosas.

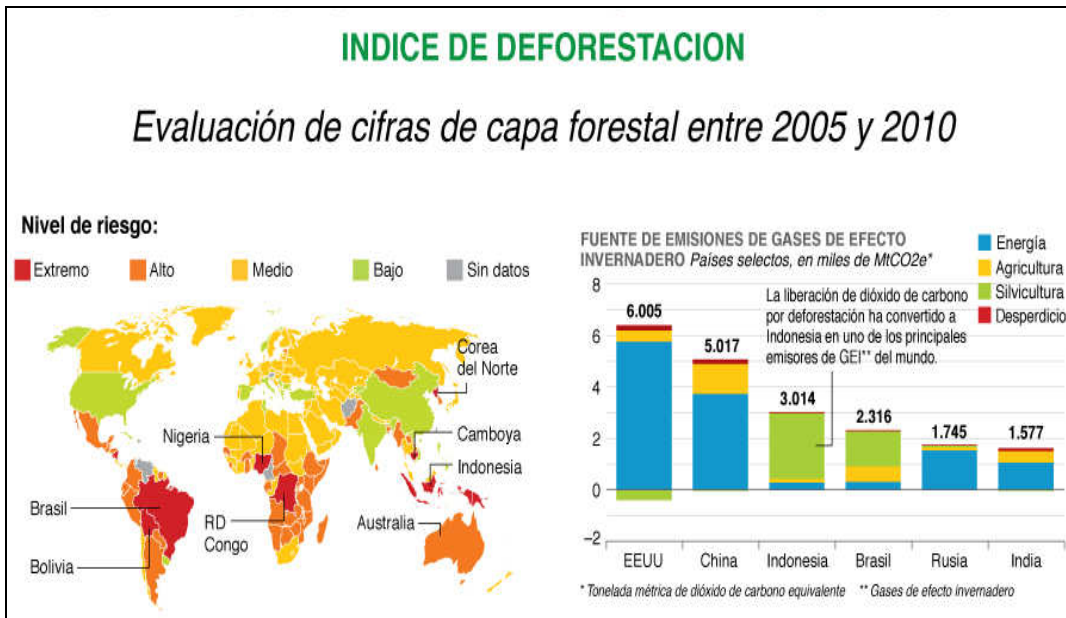
➤ Anexos:

**Crecimiento de la Población Mundial**



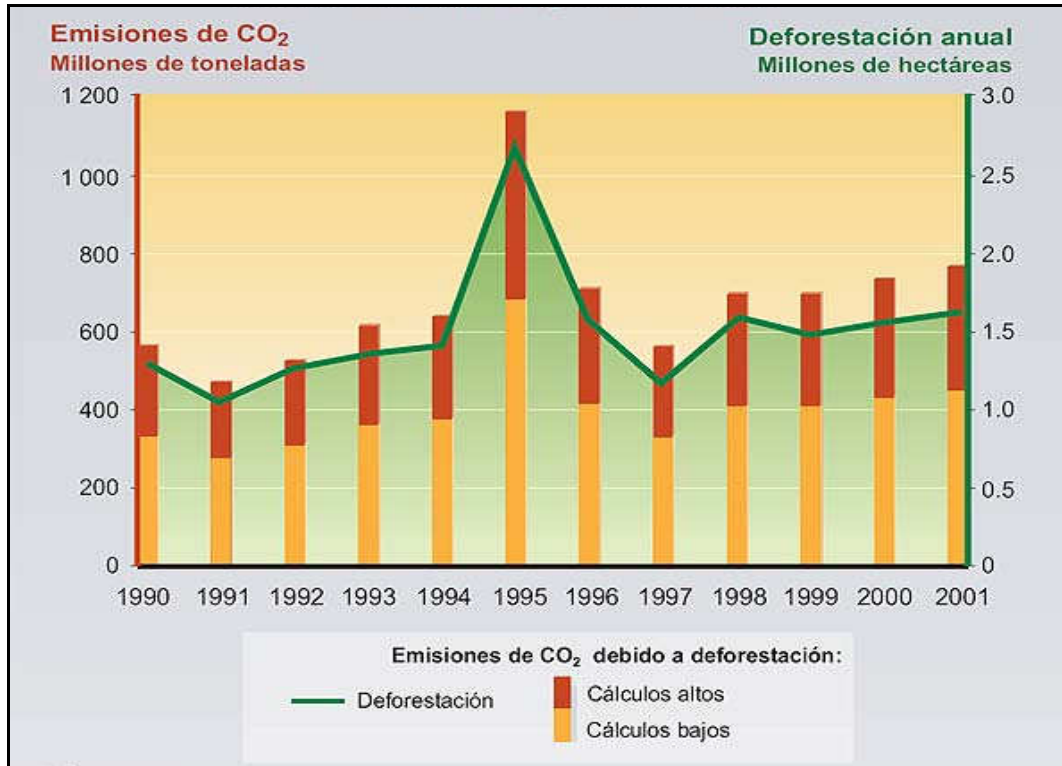
Fuente: grafica obtenida en: [www.astroyciencia.com](http://www.astroyciencia.com)

**Disminución de La Capa Forestal**



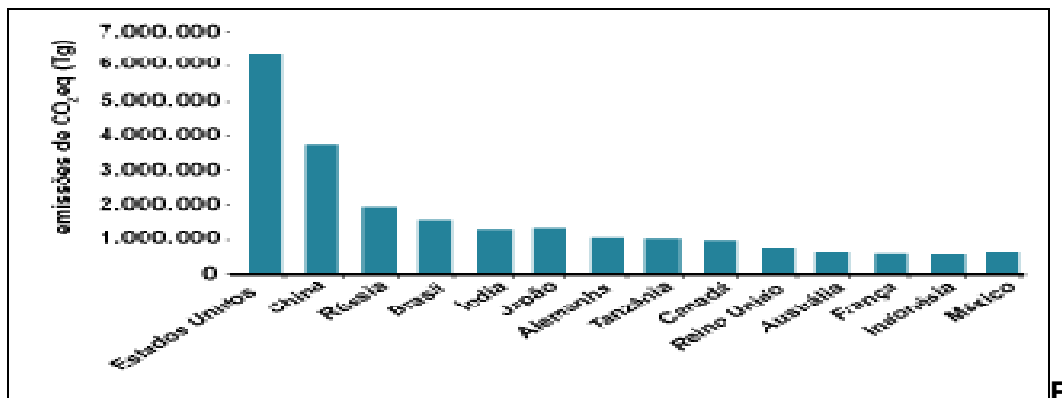
Fuente: grafica obtenida en: MAPLECROFT BANCO MUNDIAL

**Deforestación anual en las amazonas y las emisiones de CO2 resultantes.**



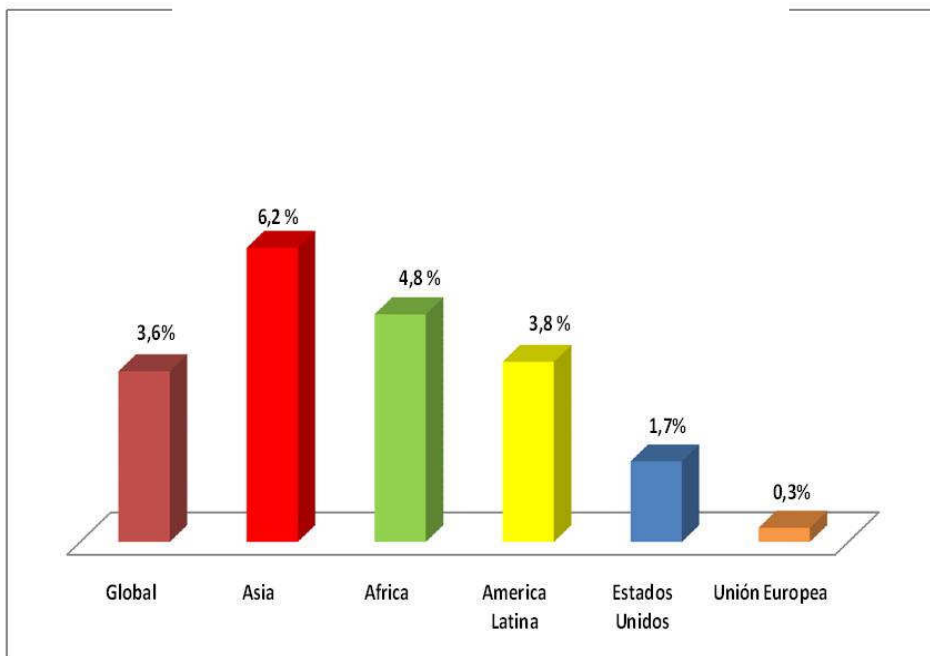
Fuente: datos obtenidos con base en el Instituto Brasileño de Investigaciones tropicales, geo 2000.

**Ranking de Emisiones de gases de Efecto Estufa.**



Fuente: preguntas y Respuestas Realizadas por IPAM 2008

### Tasa de Crecimiento Económico Mundial Pronostico 2013



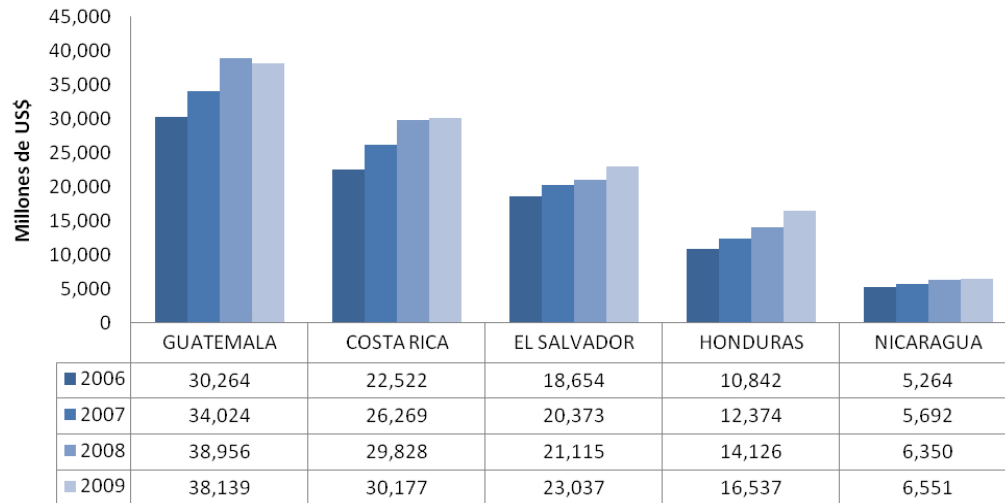
Fuente: según Proyecciones del Fondo Monetario Internacional- FMI.  
Informe Anual Octubre de 2012.

### El Desempleo en el Mundo



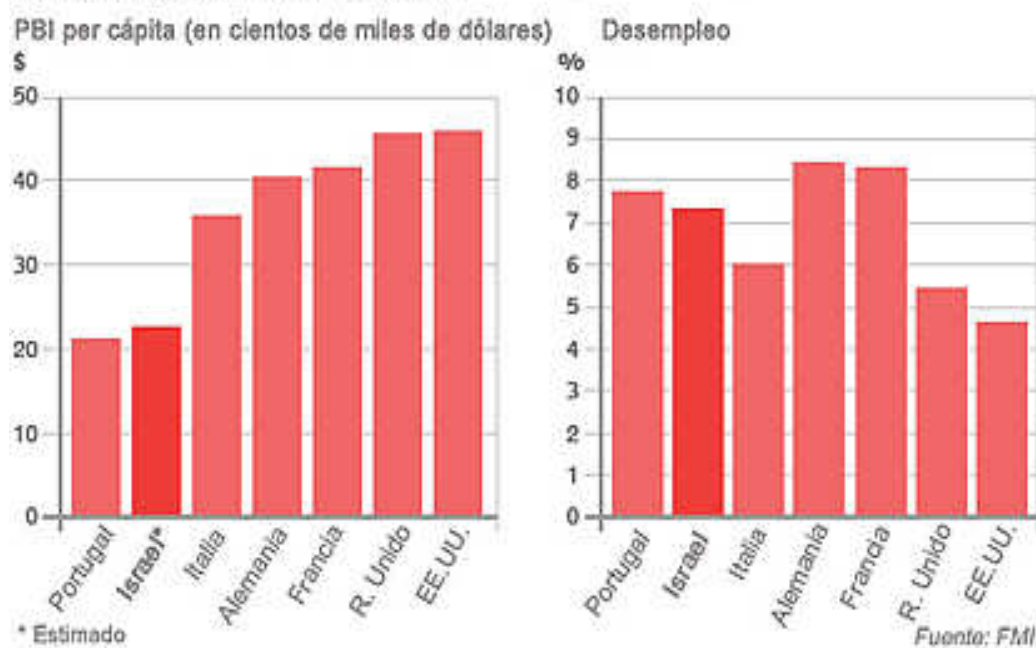
Fuente: grafico de [www.economia.notician24.com](http://www.economia.notician24.com)

### Producto Interno Bruto de Centro América



Fuente: datos obtenidos con base en <http://uim.mineco.gob.gt>

### Riqueza Comparativa (año 2007)



Fuente: [www.news.bbc.co.uk.com](http://www.news.bbc.co.uk.com)